

# BARRANC DELS MOLINS - N° 481

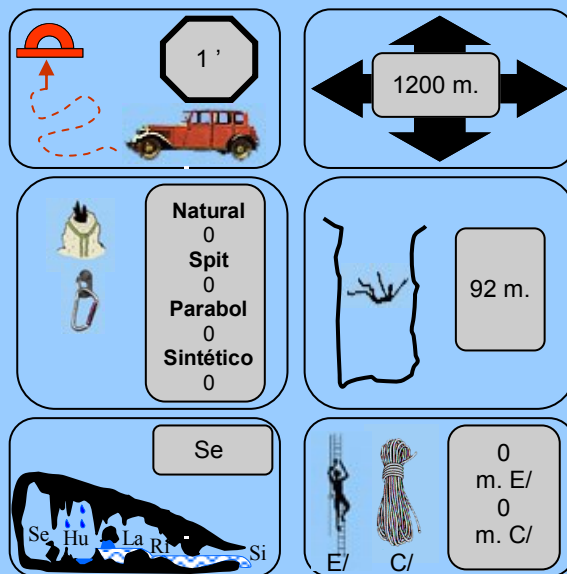
**Referencia:** Ali.-481-Z13.I-10A-12A

**Localidad de acceso:** Ibi  
**Partido Judicial:** Alcoy  
**Comarca:** L' Alcoiá  
**Lugar:** Barranc dels Molins

**Datos Referenciales:**  
**N° General:** 481  
**N° en s.s. orográfico:** Z13.I  
**Término Municipal:** Ibi  
**S. Orográfico:** 10) Els Carrascals  
**s.s. orográfico:** A) Carrascal del Menejador  
**V. Hidrográfica:** 12) Riu Vert (Verde)  
**s.v. hidrográfica:** A) Desagüe directo

**Recorrido total:** 1200 m.  
**Desnivel:** 92 m.

## CUADRO SINÓPTICO DE LA CAVIDAD



## LOCALIZACIÓN

Plano Guía.- s.s.o. : 10A—Ref. A.481-Z13.I  
 Cartografía Oficial de la Comunidad Valenciana I. C. V. N° 846 (4-1) Ibi Nort, Escala 1: 10.000  
 Entrada Norte coordenadas UTM: 4280195 N – 710702 E – a.s.n.m. 890 m. (04-11-208)  
 Entrada Sur coordenadas UTM: 4279193 N - 711118 E - a.s.n.m. 797 m. (04-11-2008)

## ACCESO A LAS CAVIDADES

Cartografía Oficial de la Comunidad Valenciana I. C. V. N° 846 (4-1) Ibi Nort, Escala 1: 10.000  
 Escala en la publicación: Distancia entre coordenadas 1.000 metros.

## LISTADO DE CAVIDADES DE LA ZONA Ref. A.481-Z-13.I BARRANC DELS MOLINS (Ibi)

### CONEXIONES

**Ref. Ali.-482-14.I-10A-12A**

**COVA DEL DESPARTIDOR (8)**

#### CONEXIÓN

<http://deco.alc.upv.es/cuevasalicante/pdf/Despartidor-08-482.pdf>

**Ref. Ali.-483-15.I-10A-12A**

**AVENC DEL DESPARTIDOR (9)**

#### CONEXIÓN

<http://deco.alc.upv.es/cuevasalicante/pdf/despartidor-09-483.pdf>

**Ref. Ali.-484-16.I-10A-12A**

**COVA DEL CASTELL VELL O LLIDONER (10)**

**CONEXIÓN**

<http://deco.alc.upv.es/cuevasalicante/pdf/Castell-Vell-10-484.pdf>

**Ref. Ali.-485-17.I-10A-12A**

**COVES DE LA ARENETA (I Y II)**

**CONEXIÓN**

<http://deco.alc.upv.es/cuevasalicante/pdf/areneta-485.pdf>

**Ref. Ali.-486-18.I-10A-12A**

**COVA DEL PASTOR (12)**

**CONEXIÓN**

[http://deco.alc.upv.es/cuevasalicante/pdf/Pastor\\_12-486.pdf](http://deco.alc.upv.es/cuevasalicante/pdf/Pastor_12-486.pdf)

**Ref. Ali.-487-19.I-10A-12A**

**COVA DEL MOLI DE LA PENYA (13)**

**CONEXIÓN**

<http://deco.alc.upv.es/cuevasalicante/pdf/Moli-Penya-13-487.pdf>

**Ref. Ali.-488-20.I-10A-12A**

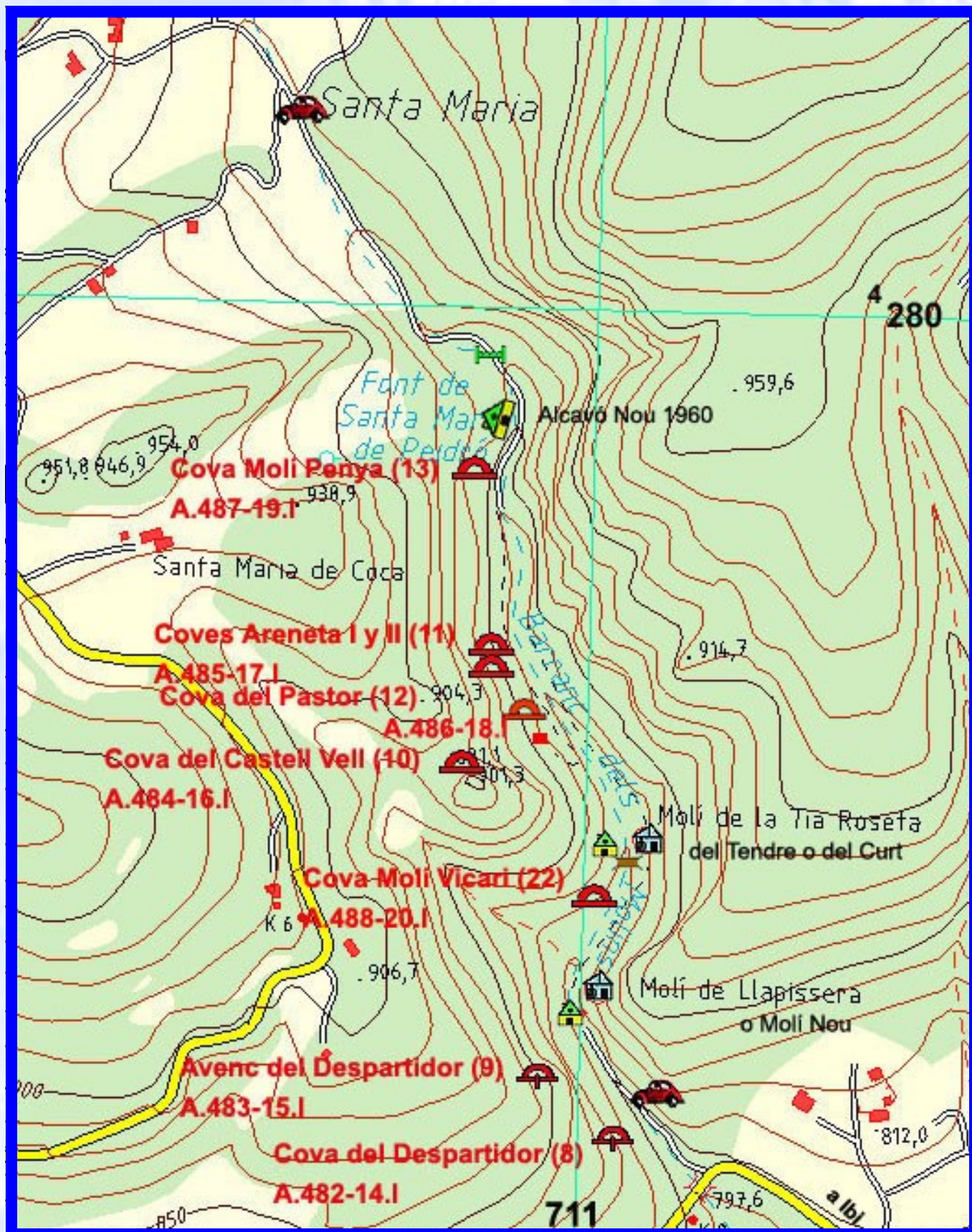
**AVENC DEL MOLI VICARI (22)**

**CONEXIÓN**

<http://deco.alc.upv.es/cuevasalicante/pdf/Moli-Vicari-22-488.pdf>



**ENLACES SOBRE EL PLANO  
DE LOCALIZACIÓN**





**Trabajo presentado por:**

**R. Pla Salvador y F. Pavía Alemany**  
**Centro Excursionista de Alcoy (Noviembre 2008))**

## **ANTECEDENTES**

Barranco o garganta de gran importancia, que sirvió desde tiempos inmemoriales para el acceso a la zona alta de lo que hoy se conoce como “Santa María”, tierras altas de secano situadas al extremo W de la sierra del “Carralcal del Menejador”. También pudo ser vía de acceso al “Vall de Polop”, incluso a Alcoy por el actual “Mas de Tetuan”. Por otra parte, el importante caudal recogido, en tiempos pasados, por su amplia cuenca fluvial, dio pie a la proliferación de molinos de harina, instalándose hasta cuatro de ellos, de los que solo queda el “Molí de Llapisera” o “Molí Nou” con gran parte de su maquinaria y, el edificio del “Molí de la Tía Roseta”, “Tendre” o “Cuc” sin restos de su maquinaria, luciendo ahora una de las muelas de piedra tallada sobre sus muros.

Los espeleólogos del C. M. Stalak de Ibi inician los trabajos espeleológicos en la zona el año 1981, dirigidos por M. Monleón, y J. J. Sarrió, explorando y topografiando todas las cavidades conocidas por pastores y cazadores, publicando sus trabajos en el “Catálogo espeleológico de Ibi” en 1989, recopilando 8 cavidades.

### **ACCESO AL BARRANCO**

Desde Ibi y tomando la CV-801 de Ibi a la CV-795, K. 17. de Alcoy a Banyeres y a unos 40 m. antes de alcanzar el K. 8, situado después de pasar el puente que cruza justamente el “Barranc dels Molins” y a la derecha se abre un amplio camino por el que podemos adentrarnos para remontar el barranco de Sur a Norte desde el cual alcanzaremos la mayoría de las cavidades.

Siguiendo la CV-801 y pasados unos 490 m. del pilón kilométrico 6, se abre un camino a la derecha que tras recorrer unos 650 m. empalma con otro que lo cruza. A la derecha iniciaremos la entrada al barranco en cuestión por un camino que queda cortado con una cadena, desde cuyo punto se sigue a pie, entrando al barranco por su extremo Norte.

El recorrido presenta un hermoso panorama cuyos detalles se pueden observar en el reportaje fotográfico adjunto.

### **REPORTAJE FOTOGRÁFICO**

<http://deco.alc.upv.es/cuevasalicante/ReportFoto/Barranc-Molins-481.htm>

### **VIDEO**

<http://deco.alc.upv.es/cuevasalicante/videos/barranc-dels-molins.wmv>

# BIBLIOGRAFÍA

GENERALITAT VALENCIANA (1.999), Cartografía Oficial de la Comunidad Valenciana Hoja Nº 846 (4-1) Ibi Nort, a Esc. 1.10.000, Instituto Cartográfico Valenciano, CD Prov. de Alicante

Pla Salvador, R. y Pavía Alemany, F. 2008, Datos de una observación directa del barranco

# COLABORADORES