

SAPO, COVA DEL

Nº 521

Referencia: Ali.-521-10.ON-10B-12D

Localidad de acceso: Onil ó Banyeres

Partido Judicial: Alcoy

Comarca: L' Alcoiá

Lugar: Finca de Galindo

Datos Referenciales:

Nº General: 521

Nº en s.s. orográfico: 10

Término Municipal: Onil

S. Orográfico: 10) Els Carrascals

s.s. orográfico: B) Serra de Onil

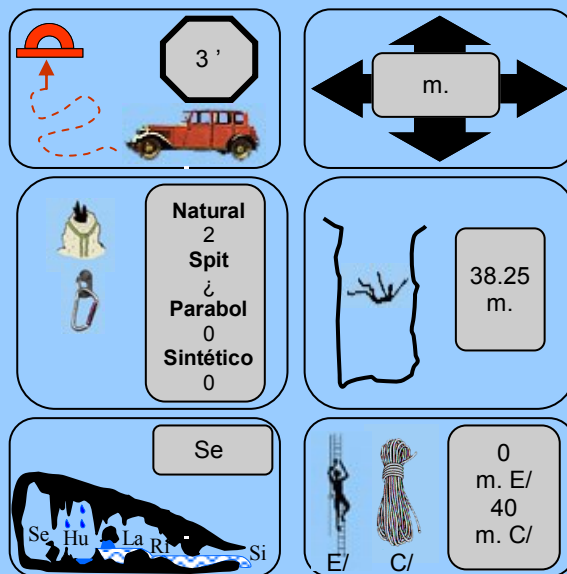
V. Hidrográfica: 12) Riu Vert (Verde)

s.v. hidrográfica: D) Foia de Castalla

Recorrido total: 130 m.

Profundidad máxima: -38.25 m.

CUADRO SINÓPTICO DE LA CAVIDAD



LOCALIZACIÓN

Plano Guía.- s.s.o. : 10B—Ref. A.521-10.ON

Cartografía Oficial de la Comunidad Valenciana I. C. V. Nº 846 (3-1) Onil Escala 1: 10.000
 Coordenadas GPS, huso 30– UTM: 4282715 N – 704540 E – a.s.n.m. 1035 m. (18-06-2009)

ACCESO A LA CAVIDAD

Cartografía Oficial de la Comunidad Valenciana I. C. V. Nº 846 (3-1) Onil Escala 1: 10.000
 Escala en la publicación: Distancia entre coordenadas 1.000 metros.



Trabajo presentado por:

R. Pla Salvador y F. Pavía Alemany
Centro Excursionista de Alcoy (Junio 2009)

ANTECEDENTES

NOTIFICACIONES POR:
M. Tremiño y Marisa (Noviembre 2014)
Pág. 12
(De gran interés para todos)

Fue explorada y topografiada por espeleólogos del C. E de Alcoy en 1984, siendo R. Pla y R. Guillem quienes alzan su topografía.

Por su belleza, el fotógrafo Marcos Vicens realizó un amplio reportaje fotográfico del cual no tenemos material alguno, lo que ha forzado al equipo del Cata, R. Pla y F. Pavía, a realizar un nuevo reportaje en Junio del 2009, el cual se expone en este trabajo.

ACCESO A LA CAVIDAD

Su acceso es muy sencillo, quedando tan solo a 3 minutos del camino donde llega el vehículo (todo terreno).

Desde Onil o Banyeres tomamos la CV-803 de Onil a Banyeres. Si se sale de Onil, en el K. 2 se abre una pista asfaltada a la izquierda denominada “Camí de les Penyes Rojes” y si se sale de Banyeres, tras dejar la CV 705 de Alcoy a Banyeres en el K. 15.780 y a la izquierda se toma la CV-803, ya indicada. Aproximadamente a 1 K del cruce, justamente en el K. 10,320 se abre la pista antes mencionada de “Les Penyes Rojes”, que une por el valle del “Barranc dels Planets” estos dos puntos de la CV-803. Justamente en la finca del “Mas de Galindo” en las coordenadas UTM 4282780 N 704700 E 1028 H, se abre un camino en dirección Oeste por el lado de un cercado. Siguiendo este camino (todo terreno) y a unos 250 m. en las

Foto: R. Pla, F. Pavía (23-06-09)



Foto 1) Punto de aparcamiento para el acceso a la cueva.

coordenadas 4282735 N 704485 E 1028 H debemos dejar el vehículo, (Foto 1) dirigiéndonos por la ladera derecha del barranco e izquierda

nuestra, (Foto 2) a través de unos senderucos y fuerte pendiente, un tramo no superior a los 100 m. donde encontraremos la cavidad en las coordenadas señaladas en su apartado (Foto 3)



Foto 2) Inicio del senderuco que lleva a la cueva a través de una espesa vegetación, (en estas fechas).

Fotos: R. Pla, F. Pavia (23-06-09)



Foto 3) Boca de la cueva y sus alrededores.

DESCRIPCIÓN DE LA BOCA Y ALREDEDORES

Abre su boca en dirección Oeste entre un estrato y bloques, al final de un alineamiento rocoso, en medio de una verdadera selva de matorrales, pinos y carrascos. Mide unos 2 m. de diámetro medio quedando ubicada entre un pequeño cortado y el suelo. Sus alrededores, en la actualidad, cuentan con una abundante vegetación que la esconde y protege, compuesta de carrascos, pinos, algún olmo medio seco y abundante matorral formado principalmente por las aliagas, el enebro, el brezo etc. sin descartar las plantas como el tomillo, la lavanda, el heno etc.

A pocos metros monte arriba se encuentra el lomo o divisoria de aguas del monte, formado por un alargado espolón procedente de la sierra de la “Fenassosa” (serra del “fenas” (heno)), y hacia el W pasa una línea de alta tensión a unos 300 m. de distancia.

ESPELEOMETRÍA Y DESCRIPCIÓN TOPOGRÁFICA

La cavidad alcanza una profundidad de 38,25 m. con un recorrido total de 130 m. practicables.

Se inicia en una amplia sima de -60° de inclinación y 6 m. de profundidad, aunque un amontonamiento artificial de bloques erigido en su base la deja en -5 m. , factibles de descender sin material alguno, aunque con cierto peligro. (Fotos 4 y 5)



Foto 4) Brocal de entrada a la sima, al fondo amontonamiento artificial de rocas, para facilitar el descenso de la sima sin material.

A media sala según se entra y a la derecha se encuentra una considerable columna estalagmítica de unos 2 m. de altura y frente a ella en dirección WSW se abre una amplia boca que da paso a la sala “Fumá” (Ahumada). Si bien la boca es considerablemente amplia, la presencia, en su misma entrada, de abundante concreción estalagmítica y estalactítica, forma una barreda que impide una entrada sin dificultades, debiendo circular entre éstas con dificultad para alcanzar su parte más

Al fondo de la sima se encuentra una amplia sala de suelo pedregoso y techos altos (2 m.), Esta sala continúa hacia el NW formando un conjunto de 14 m. de largo por 2 m. de altura media y hasta 3 m. de altura. La parte profunda de esta sala se le ha dado el nombre de lasa de los Mosquitos por existir en su extremo NW un rincón con miles de pequeños mosquitos, posiblemente por la existencia de un microclima que les protege.

Fotos: R. Pla, F. Pavía (23-06-09)

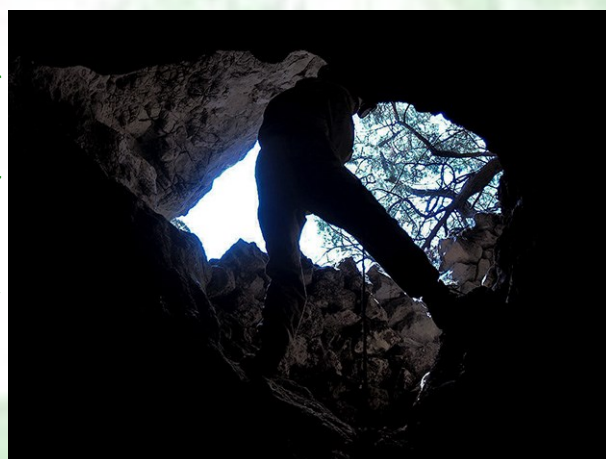


Foto 5) Sima y brocal de entrada vista desde el fondo, descenso en rappel.

amplia.

A esta sala se le denomina sala “Fuma” (Ahumada) debido a presencia en sus techos de una profunda capa de hollín producida por las hogueras hechas en ella durante, tal vez miles de años. (Foto 6)

Esta sala nos ha presentado un extraño fenómeno consistente en la presencia en suspensión, de un finísimo polvillo cuyo origen desconocemos por el momento. (Foto 7).

El área considerada de esta sala de forma irregular es de unos 48 m², con una altura máxima de 2 m.

Volviendo al pie de la sima y en dirección SE a ras de suelo, se abren, entre columnas formadas bajo una considerable colada, dos pasos a una pequeña estancia de no más de

1,50 m. de base por 0,80 m. de altura máxima. La entrada más cómoda se encuentra en el rincón izquierdo inferior de la colada dejando un ajustado paso de 0,60 x 0,50 m. Una vez en la salita se abre una estrecha gatera descendente (-23°) que en dirección SE y en un tramo de 2,30 m. comunica con la gran galería o Diaclasa de la Concreción. Este paso resulta un tanto estrecho e incómodo para su entrada, pero se hace muy difícil

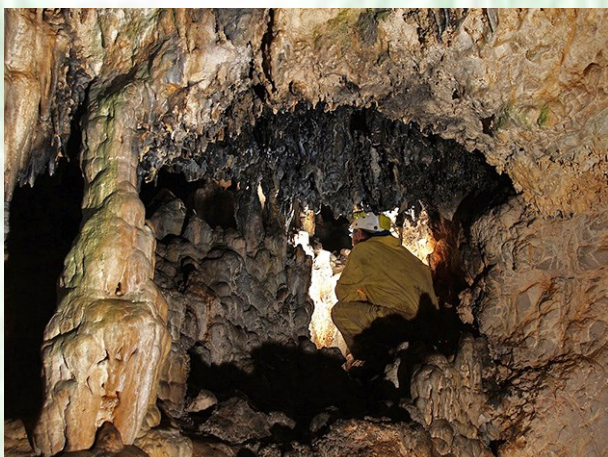
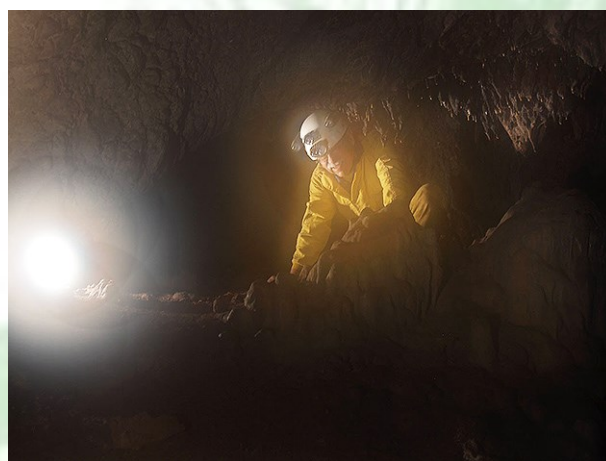


Foto 6) Entrada a la sala Ahumada, obsérvese el techo totalmente ennegrecido por el hollín.

para su salida, ya que hay que remontar la pendiente y tiene pocos apoyos, lo que obliga a despojarse de todo material personal al regreso de la visita a la cavidad.

Situados en la cabecera de la Diaclasa de la Concreción se abre una impresionante galería de 30 m. de recorrido por una anchura media de 2 m. y alturas que oscilan entre los 2 y 12 m., todo ello situado en una fuerte rampa de -45°. Tanto las paredes como techos quedan cuajados de bellísima concreción



Fotos: R. Pla, F. Pavía (23-06-09)

Foto 7) Sala Ahumada. Obsérvese la neblina formada por partículas finísimas de polvo en suspensión.

La gran rampa no es homogénea, presentando un pequeño escalón en la parte superior de la galería de 5,6 m. de profundidad dispuesto en cuña. Así mismo hacia el final de la rampa a unos 24 m. de recorrido se abre una amplia colada que forma así mismo un escalón de 3 m. de profundidad, que inicialmente forma una fuerte rampa pronunciándose cada vez más hasta alcanzar la vertical a 1,50 m. del suelo.

Ya en la base de la Diaclasa se abre una amplia estancia de suelo pedregoso y 4 x 3 m. de superficie, presentando en su pared frontal al SSE una impresionante colada con columnas adosadas a la pared que alcanzan los 12 m. de altura sobre una base inclinada. Al pie de esta pared se abre un estrecho agujero cuyo paso queda muy ajustado por la presencia de una columna que deja al mínimo la posibilidad de paso. Es posible que esta

ventana haya sido cruzada por algún espeleólogo de muy reducidas dimensiones, circunstancia que desconocemos. Por lo que se observa el paso da a una estancia relativamente amplia, desde la cual arranca un túnel en dirección Sur, inicialmente de dimensiones ajustadas, pero no impenetrable.

Siguiendo la inclinación del

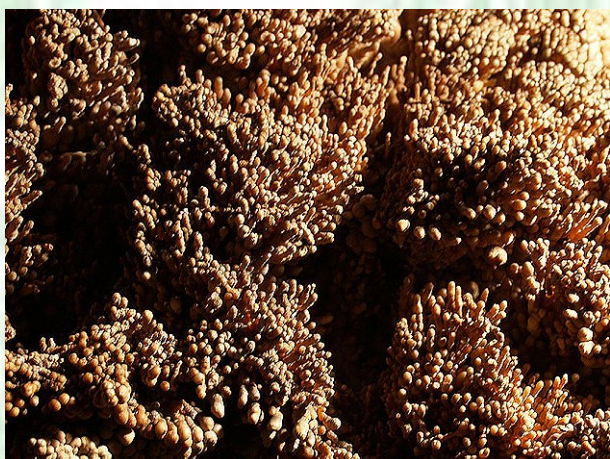


Foto 8) Formaciones litogénicas arracimadas que cubren las paredes del corredor de los Racimos.

suelo de la sala en dirección NNW, bajo la colada del final de la Diaclasa de la Concreción, se abre esta tercera parte de la cavidad, entrando a otro corredor de inferiores dimensiones denominado “Corredor de los Racimos” por la abundante concreción arracimada y coralífera de sus paredes (Foto 8)

Este tramo es de fácil recorrido, presentando una diaclasa de 25 m. de larga por de 1 m. de anchura máxima. Si bien la entrada a este tramo de la cueva se hace por un paso de bajo techo, a pocos metros éste se eleva hasta los 2 m. para pasar a los 6 m. a media galería y los 11 m. en su parte final.

Fotos: R. Pla, F. Pavía (23-06-09)



Foto 9) Gour del corredor de los Racimos y pequeño lago.

A unos 17 m. de recorrido se abre un pequeño lago de 2,50 m. de largo por 0,80 m. de ancho y no más de 30 cm. de profundidad, (Foto 9) al final del cual se eleva el gour que lo forma y bajo el cual se abre la sima de 4.7 m. de profundidad que parte este corredor en dos cotas. En la base de este pozo se establece la máxima profundidad de la cueva a -38,25 m.

Siguiendo la diaclasa ascendemos por un suelo irregular concrecionado hasta alcanzar la grieta impenetrable al final del corredor de los racimos tras una alta concreción estalagmítica.

REPORTAJE FOTOGRÁFICO

(CONEXIÓN)

<http://deco.alc.upv.es/ReportFoto/SAPO-521.htm>

VIDEO (CONEXIÓN)

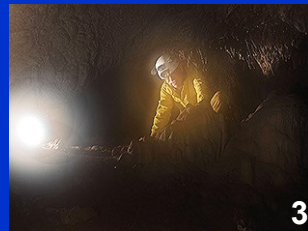
<http://deco.alc.upv.es/cuevasalicante/videos/SAPO-521.wmv>



1



2



3



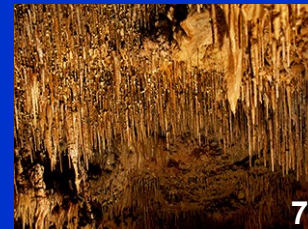
4



5



6



7



8



9



10



11



12



13



14



15



16



17



18

Por R. Pla y F. Pavía (Junio 2009)

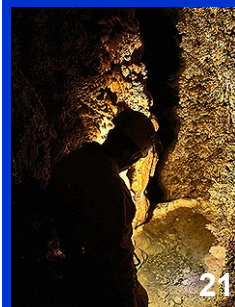
- 1) Descenso sima de entrada
- 2) Sala Ahumada o Fumá
- 3) Sala Ahumada o Fumá (fenómeno polvo en suspensión)
- 4) Sala Ahumada o Fumá, otro aspecto
- 5) Entrada a la Sala Ahumada o Fomá
- 6) Columna frente a la sala Fumá en la sala de los mosquitos
- 7) Techo inicio de la gran diaclasa de la Concreción
- 8) Idem. Otro aspecto
- 9) Pared en diaclasa de la Concreción
- 10) Idem. Otro aspecto
- 11) Pared y techo de la diaclasa de la Concreción
- 12) Conjunto de estalactitas en la diaclasa de la Concreción
- 13) Estalactitas, estalagmitas, coladas Diacl. Concreción
- 14) Idem. Diaclasa de la Concreción
- 15) Descenso del primer escalón Diacl. de la Concreción
- 16) Segundo escalón tras gran rampa Diacl. de la Concreción
- 17) Gran pared final de la diaclasa de la Concreción
- 18) Entrada a la galería de los Racimos
- 19) Pared de la galería de los Racimos
- 20) Concreciones arracimadas
- 21) Lago del Gour
- 22) Pared izquierda galería de la Concreción
- 23) Idem. Galería de la Concreción.



19



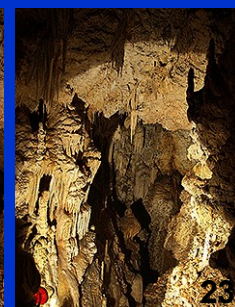
20



21



22



TÉCNICA DE EXPLORACIÓN Y MATERIAL NECESARIO

Su exploración no resulta difícil ni peligrosa, no obstante no conviene fiarse de la gran rampa en la Diaclasa de la Concreción, puesto que un pequeño fallo podría ser fatal.

Para la sima de entrada no es necesaria cuerda alguna para su descenso, ya que es factible bajar sin demasiado peligro, lo que no quiere decir que no sea conveniente atar una cuerda de 10 m. a un pino cercano como medio de conseguir una exploración sin incidentes.

La gatera no necesita material alguno, incluido el personal, ya que su estrechez y poca inclinación no tiene peligro alguno. Al salir de la gatera se abre la cavidad permitiendo

moverse con soltura y suficiente amplitud sobre una pequeña plataforma, donde se anclará una cuerda de 25 m. a una estalagmita de gruesa base que se encuentra a la izquierda de la plataforma. Así mismo es posible un reaseguro a otra concreción lateral como medida de seguridad. Desde este punto se puede rapelar hasta el final de la galería, superando con facilidad el primer escalón de 5,6 m., que si bien se podría descender destrepando el peligro inminente de un fallo podría ser fatal. El resto de la gran rampa no tiene problema alguna hasta llegar al final, la cual si que hay que emplear un sistema de rappel por sencillo que sea para

el salto de unos 2 m. casi en vertical.

Por último el pozo del gour en el Corredor de los Racimos es necesario una cuerda de 6 m. como seguro para el descenso en oposición o rappel.

El acceso tan solo se requiere un bloqueador, ya que es factible trepar aprovechando sus concreciones hasta alcanzar la superficie teniendo como seguro las cuerdas ancladas para el descenso.

El material personal puede reducirse al arnés, un ocho y un Sunt (Pico de pato)

FICHA TÉCNICA

DIFICULTAD	CUERDA	ANCLAJES	Cota de instalación de la Cabecera	Cota Base de la instalación	OBSERVACIONES
P/ 6 m.	E/ 12 m.	C/N. (árbol)	+3 m.	-6.80 m.	Pozo de entrada (rampa)
R/>45°	E/ 25 m.	C/N (estalagmita)	-7 m.	-26.95 m.	Rampa de la Diaclasa de la Concreción
P/4,7 m.	E/ 6 m.	No existe	-33.56 m	-38.26	Sin instalación aparente debe colocarse un par de Spit. No existe posibilidad de anclaje natural

GENERALIDADES ESPELEOLÓGICAS

Generalidades:

Tectónica:

La cavidad se ubica en una diaclasa de 50 m. de longitud y 38 de profundidad practicable, dispuesta de NW a SE, presentando dos sectores bien diferenciados:

Al NW la rotura queda sujeta a un plano de estratificación, formando las salas horizontales de los “Mosquitos” y sala “Ahumada” quedando la gatera como enlace, entre el plano de estratificación y la rotura vertical.

A partir de la gatera y en dirección SE su estructura es netamente tectónica quedando ubicada en una rotura (diaclasa o falla).

Sedimentación:

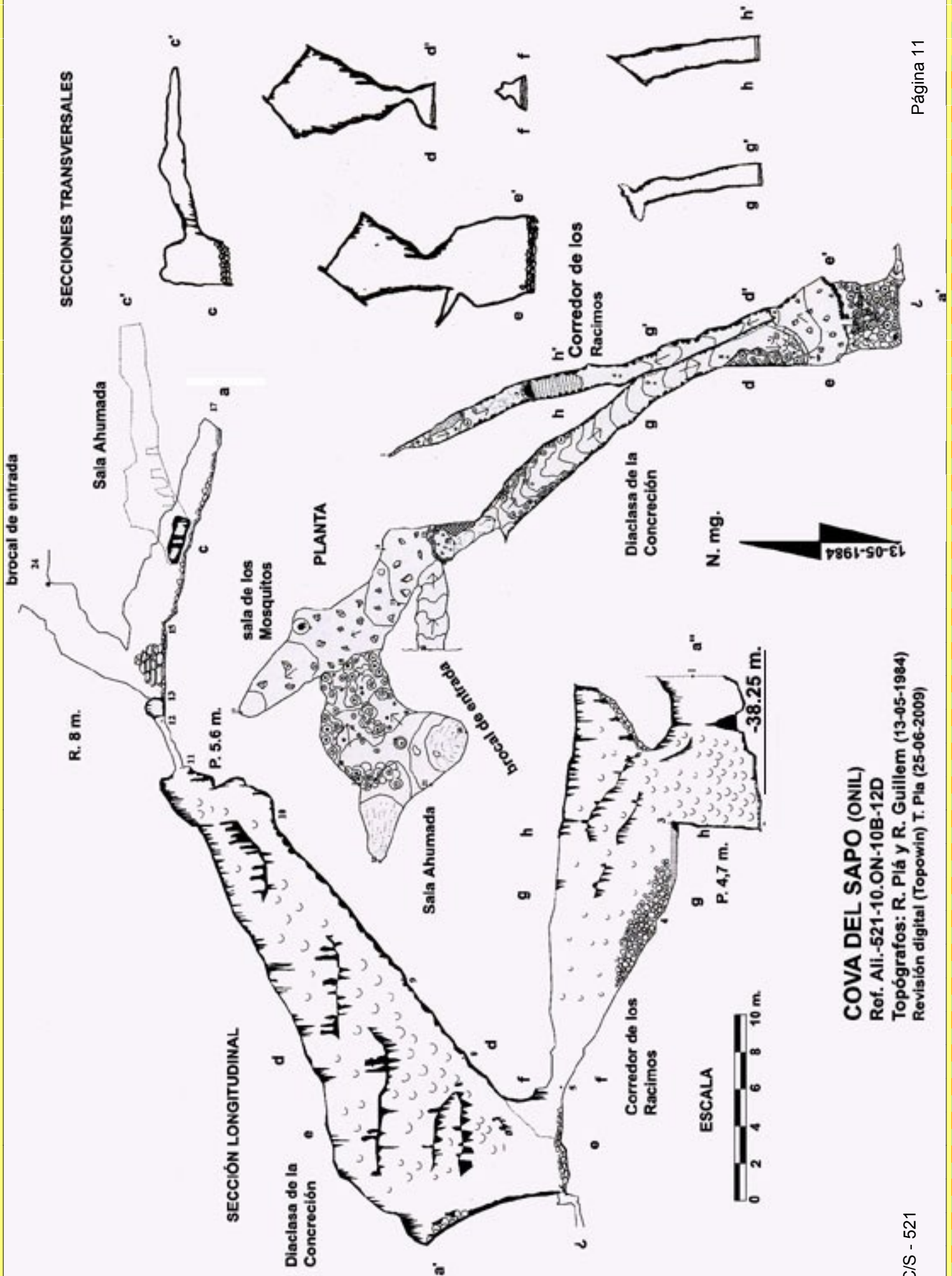
Presenta una importante litogénesis calcárea en casi toda la cavidad, abundando la estalactitas, estalagmitas, coladas, columnas etc. En las plantas que se forman bajo la sima y al final de la Diaclasa de la Concreción, los bloques y piedra suelta domina sobre cualquier otra forma de sedimentación.

Procesos clásticos

En principio la sala de la base de la sima de entrada, en general las rocas son alóctonas, procedentes del exterior y tiradas por el hombre, mientras que en la base del gran corredor de la Concreción son autóctonos, procedentes posiblemente de desprendimientos a causa de la corrosión.

Meteorología:

No disponemos de datos meteorológicos, quedando patente en toda la cavidad la abundante micro circulación, cuyo resultado es la proliferación de la concreción, actualmente en plena actividad.



COVA DEL SAPO (ONIL)
 Ref. Aii.-521-10.ON-10B-12D
 Topógrafos: R. Plá y R. Guillem (13-05-1984)
 Revisión digital (Topowin) T. Pla (25-06-2009)

Hemos recibido la notificación, de que la gatera de entrada a la sima del Sapo ha sido taponada con cemento, impidiendo no solo la entrada a los espeleólogos que la visitan, sino también a los murciélagos que en ella se refugiaban, denuncia que hacen los espeleólogos y que nosotros divulgamos para conocimiento de aquellos organismos que pudieran valorar la posible infracción que se hubiera podido dar.

Desde aquí hacemos un llamamiento a los organismos competentes y en especial, a los ecologistas valencianos para que este desmán sea reparado y se deje de nuevo, libre el paso hacia las salas inferiores, al menos para los murciélagos.

Incluimos unas fotografías del taponamiento denunciado.



A



B



C

- A) Boca de entrada a la cueva y planta superior desde el exterior.
- B) Taponamiento con cemento del paso estrecho que comunica con las salas inferiores
- C) Lugar por donde se entraba y que ha quedado taponado sin que espeleólogos ni murciélagos puedan entrar y salir

BIBLIOGRAFÍA

GENERALITAT VALENCIANA (1.999), Cartografía Oficial de la Comunidad Valenciana Hoja N° 846 (3-1) Onil a Esc. 1.10.000, Instituto Cartográfico Valenciano, CD Prov. de Alicante

PLA SALVADOR, R. (1984) Archivo particular de actividades espeleológicas

COLABORADORES

J.A. Bellvert (2009) Guía

AGRADECIMIENTOS

Queremos agradecer la inestimable colaboración del espeleólogo J. A. Bellvert sin la cual nos hubiera sido imposible lograr toda esta información en tan poco tiempo.